

# APROXIMACIÓ A L'ESCOLA VALENCIANA DE GEOGRAFIA <sup>1</sup>

Enric Ramiro Roca

Mestre. IES Guadassuar (la Ribera) i Universitat Jaume I de Castelló.

enricr5@telefonica.net

Resum

En aquest article pretenem deixar constància de l'existència de l'Escola Valenciana de Geografia durant un temps i de les característiques que li donaren cohesió. Però parlar d'un col·lectiu territorial, ens porta inevitablement a dibuixar el marc general d'actuació i marcar també l'origen del naixement de la comunitat científica geogràfica.

La metodologia emprada ha consistit bàsicament en les entrevistes en profunditat realitzades a catedràtics i professors de les universitats de Castelló, València i Alacant, així com a l'iniciador de l'Escola, el catedràtic emèrit Antonio López Gómez. Complementàriament, hem utilitzat les Tesis Doctorals, les revistes geogràfiques dels departaments i la consulta de l'arxiu i l'hemeroteca de les respectives facultats.

La conclusió a la què arribem és molt clara: queda totalment demostrada l'existència d'una Escola Valenciana de Geografia, si bé en l'actualitat han desaparegut quasi per complet els seus trets definitoris originals. En el seu lloc, apareix una comunitat desvertebrada com el mateix País Valencià, amb un ampli ventall d'investigacions de qualitat en multitud d'àmbits, i amb una greu desconexió amb l'ensenyament no universitari que li resta arrelament social.

Paraules clau: País Valencià, geografia, escola valenciana

---

<sup>1</sup> Adaptació de la publicació: RAMIRO ROCA, Enric (2003): "Aproximació a l'Escola Valenciana de Geografia". *Treballs de la Societat Catalana de Geografia* 55, 109-134

## 1. Introducció

Parlar d'una Escola Valenciana de Geografia és molt més que analitzar la geografia que es fa en un determinat espai territorial, doncs comporta la relació que s'estableix entre el col·lectiu de persones que hi formen part i la possibilitat de compartir idees i investigacions <sup>2</sup>. Pel que respecta al País Valencià, ja és prou simptomàtica la inexistència d'estudis sobre aquesta temàtica, tot i tenir uns orígens molt definits i una comunitat nombrosa i diversa, així com d'una gran qualitat científica <sup>3</sup>.

## 2. La institucionalització de la geografia al País Valencià.

**La creació d'un grup de professors que compartiren de forma monogràfica el seu interès per la geografia fou una tasca difícil, degut a la inexistència de la professió i d'un nucli vertebrador en la ciència. Serà la seua institucionalització escolar en els nivells bàsics i la necessitat de professorat, la fita que aglutine** a docents de diversa procedència i marque la consolidació de la disciplina. Així mateix, analitzarem les principals característiques d'aquesta comunitat en el seu accés a la Universitat, i la defensa dels seus interessos socioprofessionals.

---

<sup>2</sup> Una exemplificadora visió de la percepció que es té de la producció d'una comunitat científica estatal com la geogràfica, la tenim en DD.AA., *La Geografía en España (1970-1990). Aportación Española al XXVIIº Congreso de la Unión Geográfica Internacional*, Madrid, Asociación de Geógrafos Españoles.

<sup>3</sup> Aquest article té relació amb la Tesi Doctoral que vaig presentar en el Departament de Geografia de la Universitat de València que porta per títol: *Institucionalització i difusió de la Geografia Escolar: la Percepció del Professorat de la Comarca de la Ribera*; i posteriorment en la publicació d'un llibre sobre el tema (Ramiro, 2002). En aquest sentit, he d'agrair als doctors Julia Salom i Xosé Manuel Souto la seua direcció, així com als següents catedràtics i professors de geografia de les universitats valencianes la seua col·laboració: José Quereda de la Universitat Jaume I de Castelló; José M<sup>a</sup> Bernabé, Eugenio Burriel, Conxa Domingo, Joan Mateu, Joan Romero, Vicenç Rosselló, Consuelo Serrano i Vicent Vicens de la Universitat de València; i Antonio Gil Olcina, Vicente Gozávez i Fernando Vera de la Universitat d'Alacant. Menció especial mereix el professor Antonio López Gómez de la Universitat Complutense de Madrid, iniciador de l'Escola Valenciana de Geografia.

Com diu el professor Beltrán (1991, p.11). “els canvis que tenen lloc en la forma ‘curricular’, és a dir, les modificacions que s’operen o afecten a l’àmbit de l’aula, no podran explicar-se adequadament mentre l’anàlisi de les lleis i demés disposicions es limite a poc més que la descripció de les alteracions formals introduïdes en l’estructura general del sistema educatiu”. Evidentment, en aquesta investigació no podem centrar-nos en l’explicació detallada de tots els canvis que es produeixen en els plans d’estudi, però sí hem cregut convenient, donar algunes dades sociopolítiques que orienten les raons de les transformacions curriculars.

## 2.1. El naixement d’una comunitat científica: els geògrafs.

L’element nuclear que possibilitarà les innovacions i el procés diacrònic de la nostra ciència serà professorat universitari. Ell és el motor que afavorirà l’expansió de la geografia a través de la investigació i la docència, amb la formació dels docents que han d’impartir aquesta disciplina a educació infantil i primària mitjançant les escoles universitàries i la secundària a través de les facultats, al temps que possibilita la renovació i incorporació de nous membres a la Universitat. Com indica la professora Francisca Sánchez (1981, p.5) “en l’actualitat s’admet ja la importància que per al desenvolupament del coneixement científic té la conformació de les comunitats científiques. Aquestes poden definir-se, des d’un punt de vista teòric, com un conjunt d’individus constituïts en col·lectivitat amb mires a resoldre les necessitats específiques del coneixement científic”. No obstant, en la pràctica no sempre passa així, i generalment els seus objectius són de tipus social i professional.<sup>4</sup>

La necessitat de formar professorat que impartira els aspectes geogràfics a l’ensenyament, feu que davant la perspectiva de poder introduir-se en el món socio-laboral, diversos científics d’altres àrees valoraren la possibilitat de dedicar les seues energies a la geografia. Així començaren les "conversions" amb la incorporació de nous membres a la comunitat. Alguns ressaltaren els aspectes distintius d’aquesta

---

4

matèria respecte de la ciència d'on venien, però tots es marcaren com a objectiu prioritari destacar la seua excel·lència i utilitat, insistint en la posició intermèdia d'aquesta disciplina. L'objectiu era mostrar la seua coherència i tindre un marc teòric justificador a partir d'una situació socioprofessional adquirida <sup>5</sup>.

Aquesta lluita comportava a nivell exterior, la incorporació d'idees, mètodes o teories d'altres ciències per a no quedar endarrerits; i a nivell interior una altra pugna pel prestigi i pel poder entre distintes concepcions o paradigmes. Coincidim amb Capel (1977, pp. 5-6) en que la comunitat de geògrafs és un exemple ben significatiu de comunitat científica formada a partir de factors clarament socials, i no com a necessitats provocades pel coneixement. És a dir, que la geografia quan s'institucionalitza ho fa per la via de la didàctica, perquè es necessita professorat, però una vegada cobert aquest problema, la seua preocupació tendeix a ubicar-se en posicions tecnocràtiques. Apareix doncs, una bifurcació en el seu camp d'actuació, entre un camí més inclinat cap a l'aplicació social i l'altre més centrat en l'erudició.

El conjunt de geògrafs universitaris, tant els qui dediquen els seus esforços als diferents camps de l'ensenyament, a la investigació, l'Administració o l'empresa privada, conformaran quantitativament un important col·lectiu com a conseqüència de l'eixamplament del camp geogràfic, si bé la seua rellevància social i la seua influència intel·lectual no sembla que vagen paral·leles <sup>6</sup>.

---

<sup>5</sup> Una síntesi sobre els inicis de la Geografia espanyola els tenim a GOMEZ MENDOZA, Josefina i Manuel MOLLA RUIZ (1992): "*Los estudios de Historia de la Geografía española*", i LOPEZ ONTIVEROS, Antonio (1992): "*La enseñanza de la Geografía en la universidad española*", ambdós articles en DD.AA., *La Geografía en España (1970-1990). Aportación Española al XXVIIº Congreso de la Unión Geográfica Internacional*, Madrid, Asociación de Geógrafos Españoles,

<sup>6</sup> "Numéricamente, la comunidad geográfica española es pues importante, aunque no puede decirse que su relevancia social y su influencia intelectual sean paralelas. Incluso, parece haberse producido, en el tiempo, un cierto y relativo deterioro" en BOSQUE MAUREL, Joaquín (1992), *Geografía y geógrafos en la España contemporánea*, Universidad de Granada, p.114 Per altra part, és públicament coneguda la reforma del sistema educatiu en secundària i batxillerat i el reduït espai que se li concedeix a les Ciències Socials, i en especial a la Geografia. A més a més, i relacionat amb la imminent publicació del "Proyecto de Real Decreto ... por el que se establecen las enseñanzas mínimas correspondientes a las áreas de Ciencias Sociales: Geografía e Historia y Lengua Castellana y Literatura en la Educación Secundaria Obligatoria!" no s'ha consultat en absolut amb l'AGE. Únicament, i arran la iniciativa de la Junta Directiva (*Noticias Geográficas* núm. 16, p.4) va respondre la ministra d'Educació Esperanza Aguirre donant-se per assabentada dels seus informes, però quan la Comissió de redacció ja havia tramés les seues propostes al Ministeri (*Noticias Geográficas* núm. 17 pp.5-7).

**Avui en dia, és admesa generalment la importància que té la formació de comunitats científiques per al desenvolupament del saber científic.** La professora Francisca Sánchez (1981, p. 5) les defineix com un "conjunt d'individus constituïts en col·lectivitat amb mires a resoldre les necessitats específiques del coneixement científic", si bé en la pràctica, la tendència és a que els problemes professionals passen a primer terme.

En definitiva, **qualsevol comunitat científica** i entre elles la dels geògrafs, **una vegada institucionalitzada "segrega les seues pròpies normes i sistemes de valors,** que es converteixen en l'element cohesionador i estabilitzador de la mateixa" (Capel, 1977, p. 22). Els nous membres aniran integrant-se després d'un llarg període de "socialització" que hom podria anomenar també de "disciplinament" o "adoctrinament", durant el qual es pretén aconseguir la seua plena conformitat cap al sistema. També es produeixen estratègies cap a l'autoafirmació, com les històries científiques que pretenem demostrar la seua evolució fins a l'actualitat, o una part de la producció científica que es dedica a la reproducció i ampliació de la comunitat més que al desenvolupament del coneixement científic. El mateix Capel (1977, p. 23) assegura que "l'evolució del 'coneixement científic' no és tan sols el resultat de la contrastació i verificació de teories i hipòtesis, de la crítica rigorosa de les concepcions científiques, que produeixen la desvalorització d'unes i el triomf d'altres, de la pugna entre paradigmes alternatius. És també el resultat dels interessos socioprofessionals dels membres de la comunitat científica i de les estratègies que es despleguen per a defensar els esmentats interessos front als d'altres comunitats rivals, així com la lluita pel poder al sí de la comunitat".

**En conclusió, podem afirmar que l'ensenyament de la geografia a la universitat espanyola és una realitat molt recent que podem datar a principis dels anys 70, així com la constitució de la seua comunitat científica. Ara bé, aquesta presència disciplinar no es corresponia amb la importància d'una**

---

També és sabut els nombrosos problemes existents per a la creació d'un Col·legi Professional

**assignatura que continuava fins èpoques recents, subsidiària de la Història, amb una projecció social important però amb un projecte científic sense delimitar, i observat amb una certa desconfiança per part del món intel·lectual.**

## **2.2. El poder de la comunitat geogràfica.**

En el seu conjunt **la comunitat de geògrafs, com totes les comunitats, està jeràrquicament estructurada**, amb lluites per prestigi i poder entre els diferents grups, a la vegada que es creen forts lligams de solidaritat front a altres comunitats. De fet, l'evolució del coneixement geogràfic no és tan sols una pugna entre paradigmes alternatius, sinó que és també resultat d'interessos socio-professionals i de lluita per un espai de poder que cal tenir en compte. El professor Horacio Capel ens confirma al respecte (Capel, 1977, p. 23): que "en el debat sobre la teoria i la sociologia de la ciència, l'accent es posa amb freqüència en el triomf de les noves i renovadores idees. Però la persistència d'antigues i insostenibles concepcions mereix ser objecte també d'atenció. I tant en el triomf de les noves idees, com en la persistència de les antigues, sembla incidir de forma important factors de caràcter social".

**L'acumulació de càrrecs** en els tribunals d'oposicions per part d'alguns geògrafs i segurament el valor que tindrien sobre el seu control, que es complementa amb la **influència en la concessió de beques, selecció d'articles i d'altres més subtils com la facilitat per a obtindre informacions privilegiades o la simple col·laboració en determinats projectes són exemples d'aquest poder**. Així, la presència de determinats noms a diverses revistes de geografia, bé en la direcció o en el Consell de Redacció, són llocs idonis per a avalar treballs o fer encàrrecs molt concrets. Aquesta situació no es fa sentir al País Valencià, on hi ha una gran diversitat de gentilicis en els crèdits de les publicacions. De fet, únicament els professors Rosselló i Gil Olcina repeteixen la seua col·laboració en dues revistes, el primer a

---

de Geògrafs, mentre que altres professions sí que el tenen (metges, advocats, psicòlegs...).

Cuadernos de Geografía<sup>7</sup> (7 anys) i Investigaciones Geográficas<sup>8</sup> (2 anys), i el segon a Millars (4 anys) i Investigaciones Geográficas<sup>9</sup> (13 anys). Respecte a la revista de Magisteri, no hi ha cap persona del Consell de Redacció que forme part de les publicacions universitàries abans esmentades. Per tant, podem concloure que no hi ha cap geògraf que estiga en la intersecció de les revistes valencianes, si bé existeixen alguns articles d'intercanvi entre les diferents facultats, però cap amb la Normal de Magisteri de València.

També la direcció de **Tesis Doctorals i Memòries de Llicenciatura** o Tesines (taula núm. 1) referides al professorat que s'ha dedicat a la Universitat o organismes públics, ha estat un instrument per a anar creant grups al si dels departaments. Tradicionalment, la direcció dels treballs d'investigació ha comportat una estreta relació entre mestre i deixeble, que en el cas del les Memòries de Llicenciatura i especialment a les Tesis, ha estat decisiva per a la vinculació de l'aspirant a un determinat col·lectiu. A més a més, com diu el professor Bosque Maurel (1992, p.124) "en principi, la relació mestre-deixeble és essencial per a l'elecció de la temàtica i de la metodologia a utilitzar fins al punt que, en molts casos, una direcció determinada pot implicar una certa afinitat a una concreta línia d'investigació i, inclús, a un específic grup de treball, a un concret comportament científic i, en fi, a una determinada escola". De fet, entre els professors Casas Torres des de 1948 i Manuel de Terán des de 1956 han dirigit un gran percentatge de les Tesis a la Universitat de Madrid fins 1981 (81,6%), tenint present que fins a 1960 totes les de l'estat es llegien a la capital de l'estat. La Facultat de Geografia i Història de la Universitat de València segueix la mateixa línia, i fins entrada la dècada dels noranta són dirigides totes les Tesis doctorals pels catedràtics dels departaments.

Taula núm. 1

---

<sup>7</sup> Publicació del Departament de Geografia de la Universitat de València.

<sup>8</sup> Publicació del Departament de Geografia de la Universitat d'Alacant.

<sup>9</sup> Publicació del Departament de Geografia de la Universitat de Castelló.

Director	Tesis dirigides	Percentatge	A partir de l'any
Vicenç Rosselló	25	44,6	1973
Pedro Pérez Puchal	6	10,7	1974
Antonio López Gómez	5	8,9	1962
José M <sup>a</sup> Bernabé	4	7,1	1987
Joan Mateu	4	7,1	1988
<b>TOTAL</b>	<b>44</b>	<b>78,6</b>	

Font: Dades facilitades per l'administrador de la Facultat de Geografia i Història (1998)

En els últims anys, **aquesta situació de predomini ha esdevingut cada vegada més difícil de mantindre com a conseqüència d'un major debat i d'un creixement important del nombre de geògrafs més un progressiu control democràtic.** La unió d'aquests factors, ha modificat el món de la geografia de la postguerra i de la transició, on el control per part d'un reduït grup de persones era clar i acceptat. La proliferació de grups, famílies i subgrups amb una política d'endogàmia, ha repercutit en la conformació de col·lectius de poder al si de la geografia, dins d'una dinàmica de normalitat i generalització.

Aquesta relació personal és la que fa que determinades opcions de coneixement científic de vegades s'adopten per motius socio-professionals, com afirma el professor Gil Olcina (RAMIRO, 2002:155): "Com a fonament d'eixa configuració d'àrees de coneixement (Anàlisi Geogràfic Regional, Geografia humana i Geografia física), una cosa poc coneguda i inclús oculta, és que realment més que una preocupació primària per l'especialització, el que hi hagué fou un interès per incrementar la dotació de places de docents. I efectivament això s'aconseguí, però pense que a un preu molt elevat. Jo crec que quan hi haja un especialista en Geografia humana que no té nocions suficients de Climatologia o de Biogeografia, difícilment pot fer-se res. És un entrebanc molt seriós i actual de la geografia". Aquesta opinió és corroborada per altres catedràtics com López Gómez o Joan Romero, que mostren una clara postura en contra de l'augment d'especialització en detriment d'una



forta base troncal que es troba a faltar en els recents canvis dels plans d'estudi i que més avant analitzarem amb detall.

**Si l'estructura departamental s'ha vist condicionada per motius "professionals", també la incorporació del professorat ha tingut i té les seues dependències polítiques més o menys submergides.** Per exemple, al finalitzar la guerra civil, al govern franquista es donaven percentatges per a cadascun dels grups afins: mutilats el 20%, oficials que tinguen la Medalla de Campanya un altre 20%... i marcava les escales de preferència: en primer lloc els Cavallers de la Creu de Sant Ferran o Medalla Militar, després segons el nombre de recompenses militars... O recordem en aquest mateix sentit les paraules del professor Rosselló, quan comentava que aleshores hi havia un torn pacífic entre Opus i no Opus (RAMIRO, 2002:201) o com a exemple extrem, tenim la Llei Ministerial del 25 d'agost de 1939 on es posa de manifest la forma i destinació dels que accedien a les vacants:

Respecte als **tribunals d'Universitat**, professora Francisca Sánchez (1981), conclou que a les esmentades proves d'accés del professorat universitari han participat gran nombre de membres, però un 80% ho fan de forma esporàdica mentre un 20% ho fa més de dues vegades, i d'ells una vintena ho és en nombroses ocasions. Les seues hipòtesis de treball són que els mestres de geografia poden determinar-se per l'estudi de la seua producció científica, i a més a més pel control d'accés a la comunitat, i que aquest control té efectes sobre la producció científica, doncs els aspirants hauran d'acceptar el paradigma científic que mantenen els mestres <sup>10</sup>.

En aquest mateix sentit, les paraules del professor Fernando Vera són molt significatives (RAMIRO, 2002:229): "També he tingut la gran sort que els mestres de la casa, a diferència del que ha passat en altres departaments de la geografia espanyola, han entés aquesta necessitat de canvi. No anaven a practicar eixa nova geografia, però han estat respectuosos i han deixat que altres com jo la practicàrem. De fet, a

---

<sup>10</sup> Sobre l'accés del professorat a la Universitat i als ensenyaments mitjans, és molt interessant llegir l'extens article de SÁNCHEZ, Francisca (1981) i concretament les hipòtesis de treball que planteja a les pàgines 6 i 7 de l'esmentat treball.

molta gent li sorprén que jo prepare càtedra per a Múrcia en el 92, i ho entenen com que és un passaport per a llevar un element molest, perquè jo ací (Alacant) no puc viure en una estructura d'inèrcies històriques, d'homes prepotents. I no és així... a la primera oportunitat que hi hagué, els meus mestres Morales i Antonio Gil em demanaren que tornara”.

Tanmateix, coincidim amb López Ontiveros (1992, pp. 6-7) en que "l'estructura dels departaments d'aleshores i el problema del professorat... (no)... eren específics de la geografia sinó manifestació del context caòtic - acadèmic i polític de la universitat espanyola". Amb aquestes característiques es conformarà una comunitat científica de geògrafs a partir de l'acabament de la guerra civil i la lenta institucionalització d'aquesta disciplina. Tanmateix, no cal oblidar el magnífic treball realitzat per significats homes de ciència i docents durant l'etapa precedent, sense el treball dels quals no s'hagués pogut avançar tant en els últims anys. En definitiva, com assegura el professor Bosque Maurel (1992, p. 91) "l'ensenyament de la geografia a la universitat espanyola és una realitat recent. Únicament des de 1974 existeix, a nivell nacional i amb possibilitats d'instaurar-se a totes les universitats espanyoles, un conjunt de disciplines integrades en departaments específics i ordenats com una Secció independent dins de les Facultats de Geografia i Història nascudes en eixe moment o bé a les precedents Facultats de Filosofia i Lletres que encara subsistien”.

### 3. L'Escola Valenciana de Geografia. (1)

El País Valencià com a territori immers en el món occidental, participa activament del panorama abans esmentat i manté al seu si tendències minoritàries integradores en unitats més àmplies, d'altres disgregadores i també independentistes, així com les majoritàries que aposten per l'aprofundiment de la seua autonomia dintre la unitat de l'Espanya. També al nostre país, la ciència geogràfica s'ha trobat tradicionalment connectada amb majors o menors lligams amb la seua recuperació

nacional, tot i constatar el caràcter abusadorament espanyol dels seus habitants <sup>11</sup>. Si com ja hem comentat abans, ciència i societat han anat històricament unides, en aquest cas és evident que la geografia ha tingut molt a veure, de forma positiva o negativa, amb la recuperació nacional del País Valencià. Les diferents propostes de comarcalització per a vertebrar el territori per part de geògrafs, la incidència d'autors com el professor López Gómez amb el seu llibre *Les terres valencianes* o del professor Rosselló amb els seus estudis sobre la geografia del país <sup>12</sup>, o els més recents treballs al voltant de *l'Enciclopèdia de les comarques valencianes* o *l'Atlas escolar valencià* confeccionat per la quasi totalitat del Departament de Geografia són proves evidents.

Una vegada analitzat el llarg procés que portà cap a la institucionalització de la geografia, anem a centrar-nos en l'anomenada Escola Valenciana de Geografia. I ací sorgeix el primer dubte que dóna origen a l'epígraf inicial: existeix realment una Escola Valenciana o, es tracta més bé d'un conjunt de geògrafs sense més unió que viure en un espai territorial determinat?

### 3.1. Uns inicis ben difícils.

Evidentment, faria falta alguna cosa més que la residència més o menys temporal a un país per a que es poguera parlar d'Escola, i més encara quan aquest

---

<sup>11</sup> Són diverses les investigacions que reflecteixen un predomini majoritàriament espanyolista de la població valenciana i que comentarem amb més detall quan ens referim a la Ribera en el capítol 4.1., on donarem constància bibliogràfica relacionada sobre aquesta qüestió i dades concretes. Com a exemple d'aquesta realitat, simplement reproduïm el titular del diari LEVANTE sobre l'últim estudi del CIS referent al tema nacionalista: "El sentimiento nacionalista de los valencianos es inferior al de los madrileños y manchegos" (LEVANTE-EMV, 27 d'agost de 1997, p. 18).

<sup>12</sup> Considerem aquests llibres com a símbols d'una recuperació nacional que, malgrat la seua lentitud, han anat creant unes eines mínimes per al coneixement del País Valencià: LÓPEZ GÓMEZ, Antonio (1977), *Geografía de las tierras valencianas*, València, Editorial 3 i 4, 263 pp.

ROSSELLÓ i VERGER, Vicenç (1990), *Geografía humana del País Valenciano*, Barcelona, Oikos-Tau, 143

ROSSELLÓ VERGER, Vicenç (1995), *Geografía del País Valencià*, València, Alfons el Magnànim, 640 pp.

Departament de Geografia (1997), *Atlas Escolar Valencià*, Universitat de València

país no es conforma de manera independent sinó dins d'un Estat per molt autonòmic i democràtic que puga ser. Per tant, la primera qüestió que caldrà investigar és si a més de compartir un mateix espai, els geògrafs que realitzen la seua tasca al País Valencià, delimitant el camp d'actuació a la geografia acadèmica universitària, comparteixen alguna cosa més.

Per a que puga haver-hi una Escola Valenciana de Geografia, entenem que ha de tindre unes característiques diferenciadores respecte a la del conjunt de l'Estat espanyol, conformada per una comunitat de científics que siguen conscients de formar un grup diferenciats, amb un origen més o menys clar i reconegut per altres geògrafs i unes línies d'investigació pròpies i consistents, és a dir, amb una mínima tradició i una certa estabilitat en el temps. En aquest sentit, com demostrarem tot seguit, al País Valencià hi hagué una Escola Valenciana de Geografia en un primer moment lligada a la figura del professor Antonio López Gómez, si bé l'augment i diversitat del professorat actual i les seues línies de treball, impossibiliten poder parlar-ne d'un conjunt homogeni mínimament coordinat en l'actualitat.

Respecte a la Universitat de València, tenim constància que no existia càtedra de geografia dotada i ocupada fins a l'acabament de la guerra civil com escriu el mateix professor Bosque Maurel (1992, p.24). Això no vol dir que no es donés geografia en aquesta universitat, on inclús va començar a donar classes d'aquesta disciplina el professor Casas Torres en els seus primers anys com ens ho confirma el professor Vicens Cortina que inicià els seus estudis als anys 40-41 i fou deixeble seu (RAMIRO, 2002:232): "En eixe moment va vindre Casas Torres a impartir geografia quan estava en tercer curs. Tal vegada perquè era un home molt obert i tractava a tots amb molta humanitat, (...). No creava barreres, i això va influir en dedicar-me a la geografia". Tanmateix, cal recordar que a nivell estatal no existia cap especialització en Geografia, sinó que era en Història i únicament a cinc ciutats espanyoles: Madrid, Barcelona, València, Sevilla i Valladolid, independentment de que tingueren la plaça

ocupada o no. Novament ens ho recorda el professor Vicens Cortina (RAMIRO, 2002:232): "Quan vaig ingressar a la Universitat m'agradaven les Lletres i em podia haver inclinat per la Literatura. A València estava fonamentalment la secció d'Història, i no podies fer Filosofia o Literatura (...) Vaig tindre que agarrar Història i el meu títol és en Ciències Històriques, on estava englobada la Geografia com una d'elles, en certa manera com una auxiliar". Recordem que aquesta situació fou provocada per la distribució de les set seccions de la Facultat de Filosofia i Lletres entre les universitats espanyoles, segons el Decret de 7 de juliol de 1944 sobre l'Ordenació d'aquesta Facultat, on es detallen els plans d'estudi dels llicenciats com a via de formació inicial.

La primera notícia que tenim de l'ocupació d'una càtedra de geografia a la capital valenciana és exactament en 1941 pel professor García Sainz, si bé sembla ser que durà poc segons comenta el professor Vicenç Rosselló (RAMIRO, 2002:196): "El primer que va ocupar una càtedra durant l'època de la postguerra fou Luis García Sainz, però se n'havia anat a Madrid ja feia temps i en aquest interval va estat aquest home" referint-se al professor Jesús Ros i Garcia, fill de l'erudit valencià Godofredo Ros, que era adjunt de quasi tot, segons l'esmentat catedràtic de la Universitat de València. La plaça va quedar lliure fins l'arribada del professor López Gómez en 1956 com ell mateix recorda (RAMIRO, 2002:168-69): "Vaig arribar a València l'any 1956 i realment havien millorat les possibilitats, encara que no excessivament... Perquè vosté no pot donar-se compte avui del que era aleshores la solitud d'un professor de geografia, sense ningú de la facultat amb qui comentar els seus problemes, les seues idees, els seus estudis... Em passà a mi i a tots els demés companys que foren per primera vegada a una càtedra de geografia. La de València estava quasi abandonada, feia ja anys que s'havia mort o s'havia traslladat el professor García Sainz a Barcelona i estava la càtedra buida".

Les paraules del seu primer deixeble a la capital valenciana, el professor Rosselló, són molt simptomàtiques quan en el llibre jubilar dedicat al que va ser el seu mestre Antonio López Gómez, escriu: "Dos-cents anys després de l'aventura solitària

d'Antoni Josep Cavanilles i cinquanta després de la més solidària de Francesc Carreras Candi i els seus amics felibrencs, Antonio López Gómez reprengué l'afer geogràfic a les nostres latituds" (Rosselló, 1989, p.10). I sobre la situació de la Universitat de València comenta (RAMIRO, 2002:197) que "la penúria bibliogràfica que hi havia en aquell temps era totalment incomprendible per a vostés. No hi havia res, el que es diu res". Aquestes paraules reflecteixen la situació de la geografia a la Universitat de València i la importància que suposà la seua arribada com a inici d'una nova època.

Si aquesta era la situació a la Universitat de València, a excepció de les figures dels professors Manuel Casas Torres i de l'efímer Luis García Sainz, no era així la producció editorial i l'activitat renovadora d'alguns professors d'institut i de l'Escola Normal de Magisteri, però totalment deslligats de la màxima institució universitària del nostre país. Inclús cal destacar que la primera <sup>13</sup> Tesi doctoral de geografia presentada a tota l'Espanya fou de l'esmentat professor Manuel Casas Torres, d'origen valencià, així com els seus primers articles inspirats clarament en la geografia del País Valencià <sup>14</sup>. El professor Bosque Maurel referint-se a aquest tema d'abandonament de la disciplina geogràfica a la Universitat, escriu (1992, p. 24) que "tanmateix, no existí un buit general en el desenvolupament de la geografia, ans tot al contrari, encara que no a la Universitat, aconseguint-se un considerable nivell docent, investigador i editorial. En especial, cal destacar el paper desenvolupat per l'ensenyament mitjà en general i

---

<sup>13</sup> La Tesi doctoral de José Manuel Casas Torres fou "La habitación de la Huerta de Valencia desde el punto de vista geográfico" (1942) tingué com a director a D. Amando Melón y Ruiz de Gordejuela i es publicà com a premi Menéndez y Pelayo 1943 del CSIC, en 1944 amb el títol de "La vivienda y los núcleos de población rurales de la Huerta de Valencia".. Segons BOSQUE MAUREL, Joaquín (1992) p. 119 basant-se en GARCÍA BALLESTEROS, Aurora i altres (1984) i en TESIS (1981) és la primera Tesi geogràfica presentada a l'Espanya.

Tanmateix, consultada TESIS (1981) "Tesis Doctorales de geografía, defendidas en la Facultad de Filosofía y Letras de la Universidad Complutense de Madrid desde el curso 1934-35" en *Anales de Geografía de la Universidad Complutense de Madrid* núm. 1, Universidad Complutense de Madrid, p. 347 apareix com a primera la Tesi doctoral de Sanz Pastor Fernández, M<sup>a</sup> Consolación, *La obra política y literaria de Catón el Censor* dirigida pel doctor D. Eloy Bullón. Simplement deixem constància del fet.

<sup>14</sup> Els primers articles de CASAS TORRES, José Manuel foren: "La barraca de la Huerta de Valencia" (1943), a *Estudios Geográficos* núm. 10, pp. 113-178 i "Aspecto geográfico del problema de la propiedad de las tierras arrozales creadas artificialmente en el lago de la Albufera de Valencia" (1943), *Estudios Geográficos* núm. 11, pp. 373-393 segons RODRÍGUEZ

on es distingeixen fortes individualitats i un grup de significats especialistes format al voltant de les Escoles Normals, i la singular aportació de certes editorials mitjançant les quals es pogueren conèixer a l'Espanya els principals avanços de la geografia europea".

Donades totes aquestes circumstàncies, podem considerar que l'arribada del professor Antonio López Gómez fou de trencament amb tota una etapa caracteritzada a la Universitat de València per la provisionalitat, sense un grup de professorat definit ni tan sols possible, amb una absoluta precarietat de mitjans de tot tipus <sup>15</sup> i totalment desvinculada de l'existent en altres àmbits acadèmics. No obstant, si únicament hagués estat la figura del professor López Gómez podríem parlar d'ell com a personalitat renovadora però no d'Escola Valenciana de Geografia. Tanmateix, D. Antonio quan va arribar al País Valencià es proposà com a objectiu prioritari conformar un grup de geògrafs a la Universitat. Als pocs mesos fundà el Seminari de Geografia (1956), i al curs següent va eixir la primera fornada de llicenciats en Història amb Tesina geogràfica.

### 3.2. Consolidació i diversificació de l'Escola Valenciana de Geografia.

Poc a poc es va anar configurant un grup de geògrafs, on la figura del professor Vicenç Rosselló ocupà un lloc fonamental com reconeix el propi professor López Gómez (RAMIRO, 2002:169): "Vaig tindre la sort extraordinària de que acabà la carrera que feia per lliure En Vicenç Rosselló, amb la qual cosa vaig tindre un company que des del punt de vista administratiu primer fou ajudant i després professor adjunt". A continuació vindria D. Pedro Pérez Puchal que abandonà el seu lloc de jutge per a fer-se geògraf, els professors Gil Olcina, Eugenio Burriel, Arroyo... on tots ells reconeixen el mestratge indiscutible de D. Antonio López Gómez i la seua tasca de creació d'una geografia valenciana i un gran nucli de continuadors, com accepta

---

ESTEBAN, José (1995), *La Geografía Española (1940-1969)*. Repertorio bibliográfico, AGE-Marcial Pons, Madrid, p. 239

<sup>15</sup> Per a més informació veure RAMIRO (1998a).

gratament el propi professor Rosselló que comenta (1989, p.10): "El treball del professor López Gómez fou la base per a desfer el desconeixement, l'oblit i el silenci (respecte del País Valencià). Els seus llibres i els centenars d'articles d'ell i els seus deixebles demostren que la llavor que sembrà ha fructificat esponerosament, malgrat que la seua actuació constant sempre fou discreta, sòbria i jamai sorollosa... Dels seus deixebles valencians n'hi ha actualment cinc que són catedràtics de les universitats de València i Alacant, un bon grapat de professors titulars i un altre, encara més nombrós, de catedràtics d'instituts de batxillerat". El professor Gil Olcina afegeix sobre el tema (RAMIRO, 2002:150): "... tots foren els meus mestres, però especialment el professor López Gómez amb el qual vaig fer la Tesi de llicenciatura i la Tesi doctoral, i és en realitat el meu autèntic mestre, de la mateixa manera que em vaig beneficiar també dels ensenyaments del professor Rosselló i Verger". Per tant, podem concloure amb l'existència d'un grup de deixebles que conformen un col·lectiu estable i on tots reconeixen el mestratge de D. Antonio López Gómez en un primer moment, el qual va partir de zero en la seua configuració. **Hi ha per tant, un consens respecte a la creació d'un conjunt de professors universitaris especialitzats en geografia agrupats al voltant de la figura de D. Antonio López Gómez i posteriorment en la d'En Vicenç Rosselló i Verger.**

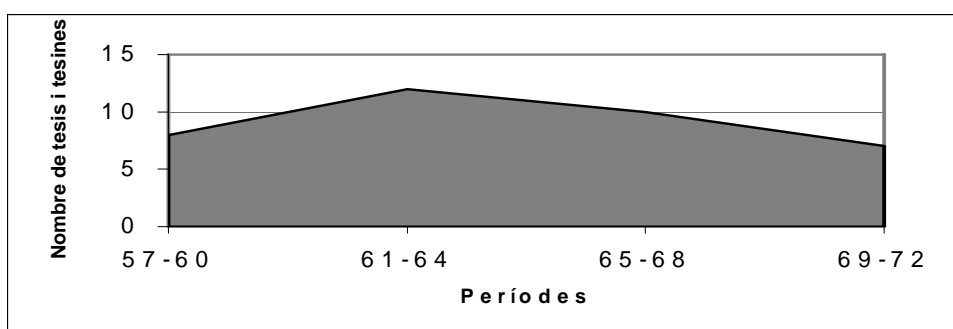
Anem a veure ara el grau d'implicació i compromís d'aquest grup amb el País Valencià, un país desconegut per propis i estranys i on la tasca per a un professor universitari nouvingut era incommensurable com assegura el professor Rosselló: "Quan arribà López Gómez, començà a intentar fer alguna cosa amb les editorials modernistes i fins i tot amb la *'intel·ligentsia local'*, però naturalment no hi ha matèria primera, i un sol professor en una universitat que comença a eixir del no res, de la cendra més pura, poc podia fer. Per altra part hi ha una altra cosa, per circumstàncies males d'explicar, la geografia al País Valencià era absolutament desconeguda no sols pels valencians, sinó per la immensa majoria dels especialistes espanyols" (RAMIRO, 2002:197). Aquest serà el primer objectiu que es proposarà el professor López Gómez



i a poc que repassem les publicacions de l'esmentat professor, veurem la importància numèrica i qualitativa dels treballs referits al nostre país. S'inicien abans inclús de la seua arribada a la capital del Túria amb "*Riegos y cultivos en la huerta de Alicante*" (1951), segon dels seus articles publicats <sup>16</sup>, i ja d'una forma més intensa només començar a donar classe a la Universitat de València en 1956: "*Las heladas de Valencia en 1956*" <sup>17</sup>, i així fins prop d'uns cinquanta d'articles. Tema a part i important, serà també la direcció de Tesis i Tesines de les quals podem veure la seua evolució en la taula núm. 2.

Taula núm. 2

Evolució de les Tesis i Tesines valencianes dirigides pel professor López Gómez



Font: Elaborat a partir de les dades extretes del llibre DD.AA. (1989), *Los paisajes del agua. Libro jubilar dedicado al profesor Antonio López Gómez*, Universitats de València i Alacant.

Observant aquesta producció sobre el País Valencià (taula núm. 4) podem comprovar la llarga continuïtat de la seua connexió amb les terres valencianes durant 16 intensos anys, i que arriba fins a l'actualitat amb la publicació d'articles com l'últim

<sup>16</sup> LÓPEZ GÓMEZ, Antonio (1951), "Riegos y cultivos en la huerta de Alicante" en *Estudios Geográficos*, núm. 45, pp. 701-771

<sup>17</sup> LÓPEZ GÓMEZ, Antonio, (1956), "Las heladas de Valencia en 1956" en *Estudios Geográficos* núm. 65, pp. 673-700

editat a la revista *Investigaciones Geográficas* en 1995 <sup>18</sup>. Tanmateix, tot i considerant aquesta predilecció valenciana, no ens ha de fer oblidar tampoc la seua constant dedicació també a Madrid, Guadalajara, a tota l'Espanya i a la geografia en general amb nombrosos articles que ultrapassen la visió regional. No és una casualitat que l'article d'homenatge jubilar que li dedica el seu primer deixeble i continuador en el mestratge de l'Escola Valenciana professor Rosselló i Verger porte per títol: "Antonio López Gómez, geògraf valencià". O que el mateix D. Antonio reconega (RAMIRO, 2002:170) " (que) l'altre aspecte que m'interessà molt (el primer era formar un grup de geògrafs) fou que València (...) com era una gran desconeguda (...) que s'investigara sobre ella. Com ja aleshores existia l'obligatorietat de la Tesina, molts alumnes la feien i procuràvem anar omplint buits, estudiant xicotetes comarques o inclús municipis grans per a anar coneixent la regió que pràcticament des dels temps de Cavanilles no s'havia fet cap investigació en geografia. I la llista de Tesines que es feren aleshores crec que és important, inclús prou d'elles es varen publicar".

Però a més de la seua postura davant les publicacions pròpies i el mestratge autòcton que va impulsar, està la seua actitud d'arrelament respecte al país que el va acollir i que li portà a intentar aprendre la llengua pròpia, la qual entén i llegeix <sup>19</sup>. Igualment, va contribuir amb la publicació d'algunes obres en valencià, com la coneguda i significativa *Geografia de les terres valencianes* (1973), en la qual col·laborà tot el Departament de Geografia d'aleshores <sup>20</sup> i on es fa un particular

---

<sup>18</sup> LÓPEZ GÓMEZ, Antonio (1995), "Los transportes a Tokio" en *Investigaciones Geográficas* núm. 13, Universitat d'Alacant, pp. 5-13.

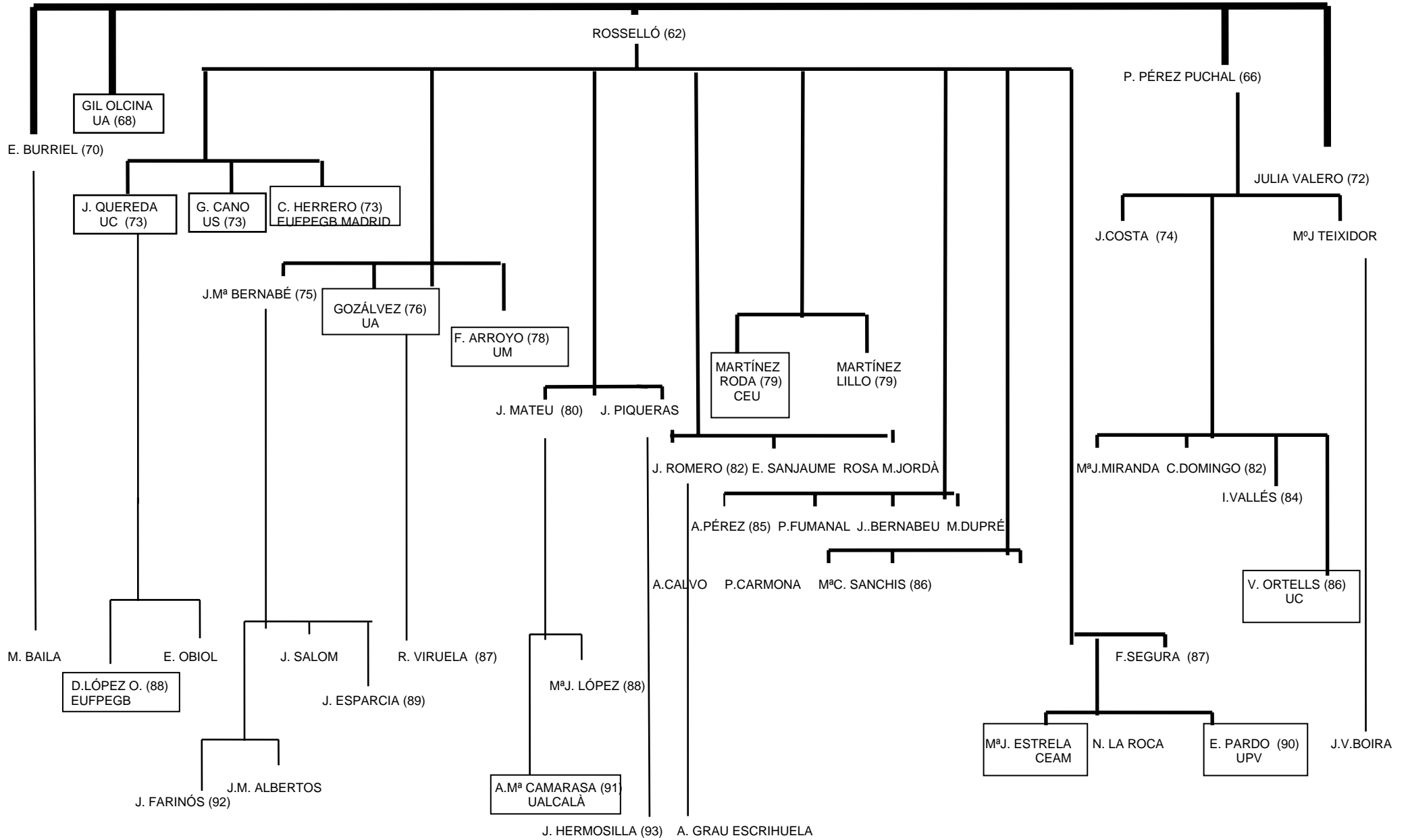
<sup>19</sup> En aquest sentit són simpàtiques i il·lustratives les paraules del professor López Gómez: "Yo en Valencia procuraba ser objetivo e intentaba utilizar el término (referint-se a País Valencià o Regne) que yo creía adecuado, y los castellanistas furibundos decían que estaba vendido al oro catalán y los valencianistas furibundos decían que estaba vendido al oro castellano. Porque opinaba según me parecía de unas cosas y de otras. Yo intenté aprender valenciano, pero no lo conseguí. Recuerdo que uno de los primeros libros que me compré al llegar a València fue una gramática valenciana, pero para los idiomas he sido una negación completa. Claro está que lo entiendo y por supuesto lo leo, pero nunca llegué a escribirlo y tampoco hablarlo. Yo creo que hay que respetar cada uno lo que piensa, y mientras admita la opinión del otro..." en RAMIRO, Enric (1998:1699).

<sup>20</sup> Segons l'esmentada publicació a la pàgina 263 fa menció dels següents noms com a membres del Departament de Geografia de la Universitat de València: Dr. Josep M. Bernabé Mestre, Dr. Gabriel M. Cano García, Agustí Feliu Castellà, Alfons Ginés Escuder, Teresa Hernández Soriano, Tosa M. Jordà Borrell, Joan F. Mateu Bellés, José E. Pena Gimeno, Rafael

agraïment al professor Rosselló i Verger. Aquest treball conjunt, és un altre dels trets que reafirma l'existència d'un col·lectiu amb una mateixa base conformada pel seu mestratge i les relacions estables entre els components, basats en la permanència de D. Antonio López Gómez durant tretze anys al País Valencià i la continuïtat que li ha aportat el professor Vicenç Rosselló i Verger durant més de vint-i-cinc anys. Posteriorment la col·laboració dels professors Antonio Gil Olcina o Pedro Pérez Puchal, a més de tots els que en un moment o altre anaren formant part d'eixe col·lectiu de geògrafs docents de les universitats del país, aniran enriquint el panorama geogràfic valencià. Resulta molt clarificadora en aquest sentit, la relació existent entre el professorat del Departament de Geografia de la Universitat de València respecte al mestratge de les Tesis Doctorals que han realitzat i que com indica el professor Joaquín Bosque Maurel (1992, pp.118-119): "en el desenvolupament de la ciència geogràfica, almenys a la Universitat, aconsegueix un paper essencial els estudis de doctorat i, en especial, els seus principals fruits, les Tesis doctorals en certa forma símbol i índexs de la marxa i del canvi - si existeix - en l'evolució científica".

---

Piqueras García, Juan Piqueras Haba, José L. Saiz Buendía, Eulàlia Sanjaume Saumell i María J. Teixidor de Otto com a responsables de l'actualització de l'obra i a l Dr. Vicenç M. Rosselló i Verger com a Cap del Departament i encarregat de la coordinació i supervisió.



Com podem veure a la taula núm. 3, la pràctica totalitat del professorat que en l'actualitat conforma el Departament de Geografia de la Universitat de València, així com el que posteriorment anirà configurant el de les Universitats d'Alacant i Castelló, tenen uns forts vincles de connexió mitjançant les Tesis Doctorals. Conformaven el nucli inicial els professors López Gómez i posteriorment Rosselló i Verger que ha dirigit més de la meitat de les Tesis Doctorals en la història de la universitat valenciana (1957-1993), Pérez Puchal que estructurarà un grup de geografia H, Gil Olcina que més tard passaria a Alacant, i José Quereda que es traslladaria a Castelló pel que respecta a les Universitats del País Valencià. Altres relacions importants són amb la Universitat de Sevilla a través dels professors Gabriel Cano i Rosa M<sup>a</sup> Jordà, la Universitat de Madrid (UNED) amb Fernando Arroyo, el CEAM amb M<sup>a</sup> José Estrela Navarro, la Universitat Politècnica de València amb Josep Pardo i la Universitat d'Alcalà d'Henares amb Ana M<sup>a</sup> Camarasa.

### 3.2. Una comunitat d'idees compartides. (3)

Demostrada la conformació d'un grup de geògrafs valencians a partir de la figura de D. Antonio López Gómez, sense pràcticament connexions anteriors i amb un interès creixent per la problemàtica del País Valencià, anem a veure ara la disposició d'unes línies d'investigació idiosincràtiques d'aquest conjunt de docents, i per altra el sentiment manifestat de pertinença a l'Escola Valenciana, assumit a nivell intern i extern.

La primera fa referència a les línies pròpies d'investigació, que el professor Romero (RAMIRO, 2002:194) les resumeix en "... hi ha sòlid grup d'investigació al voltant de la geografia física que Rosselló consolida amb Mateu com a exponent del que seria la segona generació i Sanjaume. Després en el camp de la geografia s'ha continuat aprofundint en la geografia històrica amb Juan Piqueras, Conxa Domingo i jo mateix. Hem consolidat una bona línia d'investigació que no tenia tanta importància i a

la qual els geògrafs espanyols estan tornant per la influència dels britànics. Nosaltres molt abans hem mantingut eixa línia d'investigació, tal vegada per la nostra pròpia formació historicista. Ací en aquesta mateixa escola hem obert camps al voltant dels espais urbans, que a mi em semblen importants. En Alacant l'Escola geogràfica s'ha consolidat al voltant de Gil Olcina amb els problemes de planificació hidràulica, d'ordenació del territori, del turisme, de la demografia amb el professor Gozávez que vé de l'Escola de València. Tot naix ací i després es consolida a Alacant i un poc a Castelló (...) També hi ha noms que em semblen importants i rellevants que formen una línia de treball de geografia econòmica i xarxes urbanes que es consolida amb un deixeble de Rosselló com és Josep M. Bernabé i que ha tingut alguns continuadors a escala espanyola".

La importància dels estudis historicistes que destaca aquest professor, incideix directament en l'estudi de l'entorn tant en quant el professorat utilitza la Geografia i la Història de forma evolutiva per demostrar una continuïtat en un mateix territori des dels orígens fins al present. Una influència que cal considerar totalment a part de la geografia històrica, disciplina amb una llarga tradició i caracteritzada per l'estudi de les diverses transformacions a partir d'una sèrie de talls en el temps i amb la intenció de demostrar certes hipòtesis.

Taula núm. 4

Lectura de Tesis Doctorals a les Universitats de València i Alacant (1958-1993) i àmbit d'investigació territorial

ÀMBIT	UNIV.	TÍTOL DE LA TESI	Idioma
Espanya	V	EL CAMPO DE LORCA	E
Espanya	V	LA PESCA EN LA COSTA DE MURCIA	E
Espanya	V	LA COMARCA DE BAZA	E
Espanya	V	GEOMORFOLOGIA LITORAL DEL MAR MENOR	E
Espanya	V	GEOMORFOLOGIA DEL SECTOR ORIENTAL DE LA CORDILLERA IBÉRICA	E
Espanya	V	CONTRIBUCIÓN DEL ANÁLISIS POLÍNICO AL CONO. DEL PALEOAMBIENTE EN ESPAÑA	E
Espanya	A	EL TRANSPORTE MARÍTIMO EN ESPAÑA. ESTUDIO DE GEOGRAFIA	E
Espanya	A	LA PANADERÍA INDUSTRIALIZADA EN ESPAÑA: CABAÑA PORCINA Y AVICULTURA...	E
Espanya	V	EL POTENCIAL REGIONAL DE INNOVACIÓN DEL SECTOR INDUSTRIAL Y EL CASO ESPAÑOL	E

Espanya	A	EL MOVIMIENTO MIGRATORIO ESPAÑOL A LATINOAMÉRICA DURANTE EL ÚLTIMO...	E
Espanya	A	TEORIAS ARQUITECTÓNICAS EN LA ESPAÑA DE LOS AÑOS 40. EL EJEMPLO DE MURCIA Y CARTAGENA	E
Illes	V	GEOGRAFIA DEL SUR Y SURESTE DE MALLORCA	E
País	V	LA HOYA DE BUÑOL	E
País	V	EL BAJO PALANCIA	E
País	V	LA HUERTA DE VALENCIA	E
País	V	COMARCA DE LA MARINA (ALICANTE)	E
País	V	GEOGRAFIA AGRARIA HUERTA VALENCIA	E
País	V	EL MARQUESADO DE DENIA	E
País	V	FUNCIONES Y DESARROLLO URBANO DE VALENCIA	E
País	V	EL CALZADO EN EL VALLE DE VINALOPÓ	E
País	V	EL BAJO VINALOPÓ	E
País	V	EL ALTO Y MEDIO PALANCIA: ESTUDIO DE GEOGRAFIA AGRARIA	E
País	V	EL PUERTO DE VALENCIA (1950-1977)	E
País	V	EL AMBITO PRELITORIAL DEL NORTE DEL PAIS VALENCIANO	E
País	V	LA VID Y EL VINO EN EL PAIS VALENCIANO	E
País	A	ESTUDIO GEOGRÁFICO ALTO VIN.	E
País	V	PROPIEDAD AGRARIA Y SOCIEDAD RURAL EN EL PAÍS VALENCIANO	E
País	V	LA INDUSTRIA EN EL DESARROLLO DEL A. METROPOLITANA	E
País	V	GEOGRAFIA DEL OCIO DE LA PROVINCIA DE VALENCIA	E
País	V	LAS COSTAS VALENCIANAS: SEDIMENTOLOGIA Y ASPECTOS DE MORFOLOGIA LITORAL	E
País	A	EVOLUCIÓN URBANA CIUDAD ALICANTE	E
País	A	REAL PATRIMONIO Y RÉGIMEN SEÑORIAL...	E
País	A	LA CUESTIÓN SOCIAL EN LA...	E
País	A	LA HOYA DE CASTALLA	E
País	V	INDÚSTRIA TÈXTIL I SOCIETAT A LA REGIÓ ALCOI-ONTINYENT	E
País	V	SEDIMENTOS WURNIENSES EN LAS CUEVAS VALENCIANAS	E
País	A	CONFLICTOS JURISDICCIONALES EN UN GRAN SEÑORÍO VALENCIANO: EL CONDADO DE CONCENTAINA ...	E
País	A	LAS ZONAS HÚMEDAS DE LA PROVINCIA DE ALICANTE Y LOS PROCESOS DE INTERVENCIÓN ANTRÓPICA	E
País	V	GEOGRAFÍA URBANA DE LA PLANA DE CASTELLÓN	E
País	V	GEOMORFOLOGIA DE LADERAS EN LA MONTAÑA DEL PAÍS VALENCIANO.	E
País	V	EL CUATERNARIO DE LOS MANTOS ALUVIALES DEL BAJO TURIA	E
País	V	EL TRANSPORTE EN EL PAIS VALENCIANO	E
País	A	TURISMO Y URBANIZACIÓN EN EL LITORAL ALICANTINO	E
País	A	L'HORTA D'ALACANT. ESTUDIO GEOGRÁFICO	E
País	A	RECURSOS, USOS Y ECONOMÍA DEL AGUA EN LA PROVINCIA DE ALICANTE	E
País	A	LA FORMACIÓN Y LA SITUACIÓN ACTUAL DE LA RED DE CARRRETERAS DE LA PROVINCIA DE ALICANTE	E
País	V	SISTEMA URBANO Y DESARROLLO REGIONAL EN LA COMUNIDAD VALENCIANA	E
País	V	LAS RAMBLAS VALENCIANAS	E
País	V	LA GANADERIA EN LA PROVINCIA DE CASTELLÓN	E
País	V	TRANSICIÓ DEMOGRÀFICA I CANVIS RECENTS EN LA POBLACIÓ D'UNA REGIÓ MEDITERRÀNIA	E
País	V	LA AGRICULTURA A TIEMPO PARCIAL EN EL SECANO DEL CENTRO NORTE DEL PAÍS VALENCIANO.	E
País	A	CONFIGURACIÓN DEL PAISAJE AGRARIO EN EL BAJO SEGURA	E
País	A	EVOLUCIÓN DE LAS ESTRUCTURAS AGRARIAS EN EL ALTO Y MEDIO VINALOPÓ	E
País	V	EL TURISMO EN LA PROVINCIA DE CASTELLÓ	E
País	A	GEOGRAFIA DE LA ENSEÑANZA DE LA PROVINCIA DE ALICANTE	E
País	A	EL MEDIO FÍSICO DE AITANA	E
País	V	EVOLUCIÓN DE LADERAS EN LA MONTAÑA MERIDIONAL VALENCIANA	E
País	V	LA EROSIÓN ANTRÓPICA EN EL LITORAL VALENCIANO	E
País	V	LA PERCEPCIÓN DEL ESPACIO EN UNA GRAN CIUDAD: VALENCIA Y SU IMAGEN MENTAL	E

País	A	LA INMIGRACIÓN EN LA PROVINCIA DE ALICANTE (1960-1986)	E
País	A	ANÁLISIS DE UN SEÑORIO VALENCIANO. EL MARQUESADO DE LLOMBAY. PLANEAMIENTO Y ORDENACIÓN URBANÍSTICA DE LA CIUDAD DE ALCOI (ESTUDIO DE...)	E
País	A		E
País	V	EVOLUCIÓN GEOMORFOLÓGICA DE LA MARJAL DE OLIVA-PEGO	E
País	V	GÉNESIS DE CRECIDAS EN PEQUEÑAS CUENCAS SEMIÁRIDAS: BARRANCO DE CARRAIXET Y RAMBLA DEL POYO	E
País	V	ESTUDI DEMOGRÀFIC DE LA RIBERA DEL XÚQUER (PAÍS VALENCIÀ).SEGLES XVII-XX	CAT
País	V	EL IMPERATIVO DEL CAMBIO O/Y MEJORA TECNOLÓGICA DE LA AGRI. VALENCIANA. ANÁLISIS DE ...	E
País	A	EL ASOCIACIONISMO EN ALICANTE	E
País	A	TITULARIDAD, EVOLUCIÓN Y SITUACIÓN ACTUAL DE LOS MONTES DE...	E
País	V	CARTOGRAFIA Y AGRIMENSURA EN LA VALENCIA DLE SIGLO XVIII	E
País	V	EL CAMP DE TURIA Y LA HOYA DE BUÑOL: DESARROLLO ENDÓGENO E INF. EXÓGENAS	E
País	V	LA INFILTRACIÓN EN LOS SUELOS DEL PAÍS VALENCIANO. FACTORS Y VARIACIONES ESPACIO-TEMPORALES.	E
País	V	SEÑORIO Y PROPIEDAD EN EL P. V. LOS DOMINIOS DE LA CASA DUCAL DE MEDINACELI	E
País	A	EPIODIOS METEOROLÓGICOS DE CONSECUENCIAS CATASTRÓFICAS EN TIERRAS ALICANTINAS 1900-1990	E
País	A	EXPLOTACIÓN DE AGUAS SUBTERRÁNEAS Y NUEVOS REGADIOS EN LA CUENCA DEL VINALOPÓ	E
País	A	LA CIUDAD DE LA TRANSICIÓN: ASPECTOS URB., DEMO. Y ECO. DE ALICANTE DURANTE EL S. XIX	E
País	A	RELACIONES ECO. Y SOC. DE PRODUCCIÓN DE LA PESCA ARTESANAL EN TORREVIEJA	E
País	A	EL POBLAMIENTO RURAL EN LA PROVINCIA DE ALICANTE. MORFOLOGÍA Y ESTRUCTURA DE LOS NÚCLEOS.	E
País-Illes	V	LA TEMPERATURA SUPERFICIAL DEL MAR EN LA CUENCA BALEAR Y GOLFO DE VALENCIA ...	E
Zonal	V	PASADO Y PRESENTE DE UNA AGRICULTURA MEDITERRÁNEA	E
Zonal	A	EL CORREDOR DE ALMANSA. ESTUDIO GEOGRÁFICO	E
Zonal	V	LAS ZONAS DESFAVORECIDAS EN EL CONTEXTO DE LA PLANIFICACIÓN RURAL...aL ARCO IBÉRICO MEDIOAMIENTAL.	E
Zonal	V	LAS COSTAS CALCÁREAS EN EL ÁMBITO VALENCIANO: ESTUDIO MORFOGENÉTICO	E
Zonal	A	TURISMO, ARQUITECTURA, ESPACIO Y SOCIEDAD. ENTRE LA MODERNIZACIÓN Y LA CRISIS	E
Zonal	A	LOS CULTIVOS DE INVERNADERO EN LA FACHADA DEL SURESTE PENINSULAR...	E
Zonal	A	CONDICIONAMIENTOS CLIMÁTICOS Y ESTRUCTURAS AGRARIAS A LA EXPANSIÓN DE LOS RIEGOS LOCALIZADOS	E
Zonal	A	EVOLUCIÓN RECIENTE DEL POBLAMIENTO DISEMINADO DE LA POBLACIÓN RURAL	E

Font: Secretaries de les Facultats de Geografia i Història de les Universitats de València i Alacant.

A favor de l'existència històrica de l'Escola Valenciana de Geografia és la postura del professor Quereda (RAMIRO, 2002:188) quan afirma que: “Sí que ha existit, perquè té uns orígens moderns amb López Gómez, uns mestres que es varen preocupar d'obrir la docència i la investigació. Òbviament avui pot quedar més bé en la temàtica, ja que aleshores hi havia poques Escoles, i els petits grups sí que es significaven més (...) però cada vegada menys en el sentit que s'ha universalitzat, s'ha generalitzat, s'ha obert i cadascun ha aportat la seua personalitat i s'ha escampat”.



Inclús concreta els noms del nucli iniciador d'aquest grup quan assevera (2002:185): "Marxat López Gómez, Rosselló es va dedicar a la geomorfologia, el professor Gil Olcina reprén la climatologia i la branca humana, especialment la demografia, l'agafa el professor Pérez Puchal. Cadascun ha tingut els seus seguidors i s'ha convertit en motor d'alres, obrint línies d'investigació d'allò anomenat l'Escola Valenciana". Semblant és l'opinió del professor Burriel (RAMIRO, 2002:149:): "Si per una Escola s'entén una certa homogeneïtat en la forma d'enfocar la geografia, d'ensenyar-la, d'investigar (...) no, perquè és impossible amb tanta gent. Si s'entén per un origen comú, alguns aspectes de la història en comú, doncs sí (...) Hi hagué una Escola Valenciana en un primer moment, quan sols hi havia un catedràtic i tres o quatre persones molt lligades, però en un moment en que són deixebles dels deixebles i van variant, és difícil parlar d'Escola ".

Des d'Alacant, és el professor Gozávez qui admetent també la seua existència en els inicis, dubta sobre la seua continuïtat (RAMIRO, 2002:162): "És un tema on no he reflexionat suficient. Jo no sé si existeix o no Escola Valenciana. Allò que sí existeix és un grup de geografia valenciana (...) que té una formació comuna i pròxima, això està claríssim (...) Òbviament, com tot grup que creix s'ha diversificat, doncs és una llei de vida, sobretot perquè hi ha allunyament físic, però hi ha unes arrels comunes de tots els que ens hem format allí". **Aquesta és la clau per a comprendre la diferencia existent entre la possible Escola Valenciana de geografia, caracteritzada per un sentiment d'arrelament al país, i un Grup de Geografia valenciana que té com a principal vincle la seua ubicació territorial.**

Per últim, aquesta concepció d'Escola Valenciana com a tal és assumida a nivell extern per professors com Rodríguez Esteban (1995, p.285) quan al referir-se biogràficament a la figura del D. Antonio López Gómez diu "En València se li pot considerar fundador d'una Escola Valenciana de Geografia..." o el professor Bosque Maurel (1992, p.134): "Així mateix, sembla indubtable l'existència d'una família llevantina (sic). Fou iniciada per Antonio López Gómez, al qual li va dirigir la Tesi en

Madrid Eloy Bullón i qui va sostindre una llarga i seriosa relació amb Manuel de Terán, a la mateixa Universitat de València, on ocupà la seua càtedra de Geografia en 1955" . En la mateixa línia s'expressa el seu primer deixeble En Vicenç Rosselló (1989, p.14): "Les universitats de València i Alacant li volen pagar un deute de gratitud al professor López Gómez (...) i, darrerament, perquè en fundar una Escola Valenciana de Geografia, tant en el sentit material o personal dels deixebles, com en el d'un estil de recerca i unes línies concretes de treball, va deixar establertes les bases de la ciència geogràfica entre nosaltres".

Altres geògrafs com el professor Pedro Pérez Puchal (1988, p.126) afirma sense dubtes que "(D. Antonio) i això ho va aconseguir fundant i afirmant l'Escola Valenciana de Geografia i no vacil·lant en aprendre la llengua autòctona, fins al punt de publicar". D'una forma molt més clara i contundent si cap, es mostra el professor Romero (RAMIRO, 2002:194), quan afirma sense dubtes que "es pot i es deu parlar d'una Escola Valenciana de Geografia. Està claríssim, i és a més a més molt potent i molt pròpia dins la geografia espanyola. En el cas valencià naix amb López Gómez i té noms molt concrets com Rosselló i Gil Olcina. Crec que han contribuït molt a crear aquesta Escola que després s'ha anat fent molt gran" i conclou deixant constància d'aquesta realitat a nivell exogen i endogen quan resumeix que "Jo crec que sí que es pot parlar d'una Escola Valenciana i a més a més sòlida. De fet a l'Espanya se'ns veu així".

#### 4. Una comunitat consolidada i diversificada. (1)

Les limitacions que comporta un article en una revista, impossibiliten per un costat un major detall en els raonaments, i per un altre, analitzar l'actualitat que representen les últimes dècades en el conjunt de la comunitat valenciana que es dedica a l'ensenyament de la geografia universitària. No obstant, si que voldríem aprofitar aquest apartat de conclusions per a fer cinc cèntims sobre la qüestió.

**Podem avançar la conclusió que l'Escola Valenciana de Geografia existí en un primer moment, quan el nucli d'iniciadors era reduït i compartia un clar mestratge, temàtica i característiques comunes. La multiplicació del professorat universitari i la diversificació de les àrees de coneixement geogràfic, va produir una creixent especialització. Així mateix, tot un conjunt de noves mesures i costums, provocà paral·lelament una relaxació de les rutines instal·lades fins eixe moment i l'aparició de visions mancades d'una necessària coordinació. Eixa situació ha entrebancat la continuació d'una tendència comuna que agrupara i diferenciara suficientment als geògrafs valencians respecte als seus veïns com per a considerar-los una Escola amb personalitat pròpia.**

De fet, no ha existit cap organització geogràfica valenciana que donara forma o recollira la cohesió científica que va existir durant l'etapa del professor López Gómez. Evidentment l'arribada de nou professorat, els canvis sociopolítics i la dinàmica de diversificació pròpia de la investigació, són elements que contribueixen a una polarització. Tanmateix, en altres comunitats han aconseguit crear associacions, algunes d'elles d'un alt nivell i amb un considerable arrelament social i territorial. Ens estem referint a la Societat Catalana de Geografia, la Societat Galega de Xeografia,

No obstant, la geografia al País Valencià no ha sabut – pogut – volgut combinar la riquesa que representen les incorporacions de nous docents amb la tradició que representava l'Escola Valenciana de Geografia. No ha estat suficient l'interés i la connexió amb el país que mantenien, per configurar un grup que fora punta de llança d'una col·lectivitat acultural i desproblematitzada com la valenciana en un territori tan desvertebrat com el País Valencià. De qualsevol forma, és evident la forta incidència que tingué l'arribada i el magisteri del professor López Gómez en el redreçament de la geografia al País Valencià, així com el paper fonamental que ha jugat el professor Rosselló en la seua continuïtat al llarg de més de dotze generacions. Els aspectes comuns compartits han estat el domini absolut del paradigma francès, acompanyat d'una important preparació històrica coherent amb l'existència d'un elenc d'historiadors

de primera filera al sí de la Facultat. També és general una tèbia vocació geogràfica inicial que s'ha consolidat normalment per un mestratge molt directe. Així mateix, l'Escola Valenciana s'ha distingit a nivell estatal per la forta preparació en geografia física, el treball de camp i una primerenca introducció de la bibliografia anglosaxona a l'àmbit de la mateixa branca geogràfica. Aquest marc s'ha vist eixamplat per altres característiques més globals com uns començaments amb pocs recursos, escassa bibliografia i preparació insuficient, que amb el pas dels anys s'ha anat superant gràcies a l'esforç de mestres i deixebles.

Els temes distintius sobre els quals no hi ha consens, és la diferent interpretació al voltant de la dialèctica entre formació generalista i especialitzada, l'actitud front als diversos paradigmes o les relacions de la geografia amb la societat. Especial menció mereix el tema de l'ensenyament, on no hi ha consens cap a la importància de la didàctica i es considera en general que la tasca universitària té poc a veure amb la formació permanent del professorat, encara que existeix una certa preocupació cap al procés educatiu. Manca una reflexió en profunditat sobre possibles vies de treball conjunt entre professorat universitari i no universitari, de cara a la no fragmentació educativa entre els docents i les diferents etapes del procés d'ensenyament-aprenentatge. Dintre la normal varietat de plantejaments, és majoritari un sentiment de crítica a l'excessiva especialització i als nous plans d'estudi, apostant per una demanda de major formació contínua.

Entenem, que aquestes postures albiren una esperança a la necessària coordinació entre la comunitat geogràfica universitària i el professorat que es dedica a l'ensenyament no universitari. L'objectiu seria fer arribar els avanços científics i les noves tendències a escoles i instituts. En l'altra direcció, la Universitat podria aconseguir d'aquesta forma un major compromís amb la societat que la sustenta, i difondre les seues investigacions entre un major nombre de persones. Esperem que aquest camí que s'obri pas, vaja consolidant-se i oferint fruits que milloren la convivència H, objectiu bàsic de la comunitat científica i de tots, o no?.

## BIBLIOGRAFIA APAREGUDA A L'ARTICLE

- BELTRÁN LLAVADOR, Francisco (1991), *Política y reformas curriculares*, València, Servei de Publicacions, Universitat de València.
- BOSQUE MAUREL, Joaquín (1992), *Geografía y geógrafos en la España contemporánea*, Granada, Universidad de Granada
- CAPEL, Horacio (1997), "La didáctica de las Ciencias Sociales en la Educación Básica española. Una Tesis doctoral sobre el diseño curricular de Ciencias Sociales en la Educación secundaria obligatoria", *Biblio 3W. Revista Bibliográfica de Geografía y Ciencias Sociales*, Universitat de Barcelona, n<sup>o</sup> 49, 30 de setembre de 1997
- GOMEZ MENDOZA, Josefina i Manuel MOLLA RUIZ (1992): "Los estudios de Historia de la Geografía española", en DD.AA., *La Geografía en España (1970-1990). Aportación Española al XXVII<sup>o</sup> Congreso de la Unión Geográfica Internacional*, Madrid, Asociación de Geógrafos Españoles, pp. 73-92
- LÓPEZ GÓMEZ, Antonio (1973). *Geografía de les terres valencianes*. València: editorial 3i4 (Papers Bàsic núm. 6).
- LÓPEZ ONTIVEROS, Antonio (1992), "La enseñanza de la geografía en la Universidad española", DD.AA., *La Geografía en España (1970-1990). Aportación Española al XXVII<sup>o</sup> Congreso de la Unión Geográfica Internacional*, Madrid, Asociación de Geógrafos Españoles, pp. 3-15
- PÉREZ PUCHAL, Pedro (1988). "Antonio López Gómez y su generación de geógrafos". A: *Cuadernos de Geografía* núm. 44. València. Facultat de Geografia i Història de la Universitat de València.
- RAMIRO i ROCA, Enric (1998). *Institucionalització i difusió de la Geografia Escolar: la percepció del professorat de la comarca de la Ribera*. Tesis doctoral presentada a la Universitat de València.
- RAMIRO i ROCA, Enric (1998a): "¿Evolucionamos o nos quedamos quietos?. Los recursos utilizados en la clase de geografía", *Scripta Nova. Revista Electrónica de Geografía y Ciencias Sociales* (<http://www.ub.es/geocrit/sn-29.htm>) núm. 29, 11 pp., 15 de novembre , Barcelona, Universitat de Barcelona
- RAMIRO i ROCA, Enric (2002). *Aproximació a l'Escola Geogràfica Valenciana*. Servei de Publicacions de la Universitat de València - Biblioteca Nueva de Madrid.
- RODRÍGUEZ ESTEBAN, José Antonio (1995). *La Geografía española (1940-1969). Repertorio bibliográfico*. Madrid. Marcial Pons – AGE.
- ROSSELLÓ i VERGER, Vicenç (1989), "Antonio López Gómez", DD.AA., *Los paisajes del agua: libro jubilar dedicado al profesor Antonio López Gómez*, València, Universitat de València i Alacant, pp. 9-23
- SÁNCHEZ, Francisca (1981), "Acceso al profesorado en la Geografía española (1940-1979)", *Geo Crítica*, núm. 32, Barcelona, Edicions de la Universitat de Barcelona, 51 pp.